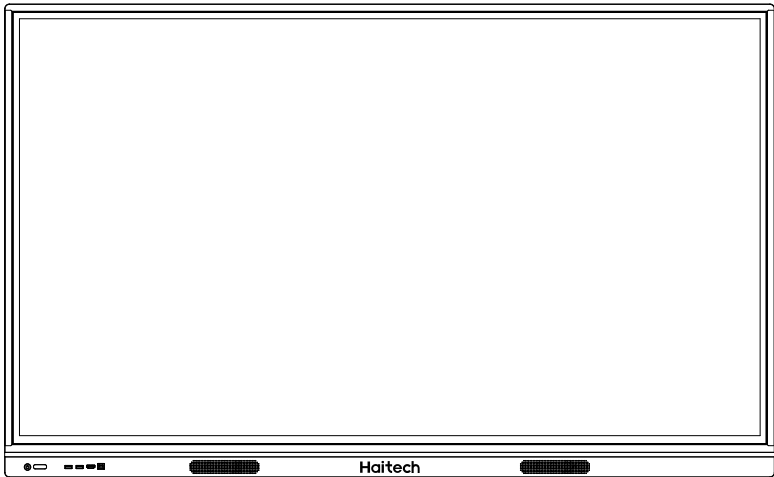


Haitech

Интерактивная панель

— Руководство по эксплуатации —



Право на окончательную интерпретацию всей информации в настоящем документе принадлежит нашей компании. Любые несанкционированные или разрешенные копии не признаются действительными, копирование запрещено. (Настоящий документ может не полностью отражать все последние изменения, внесенные в конструкцию изделия, фактическая конструкция изделия имеет преимущественную силу)

Отказ от ответственности

При возникновении любой из следующих ситуаций обязательства по бесплатной гарантии в течение гарантийного срока снимаются.

- Невозможность предоставить действительное подтверждение покупки
- Отрыв или повреждение защитной наклейки без разрешения
- Повреждение устройства, вызванное неправильной сборкой
- Повреждение изделия, вызванное непредусмотренным внешним воздействием
- Повреждение изделия, вызванное отклонением от допустимых параметров среды использования
- Повреждение изделия, вызванное несанкционированной модификацией или самостоятельным ремонтом
- Повреждение изделия, вызванное стихийными бедствиями или другими обстоятельствами непреодолимой силы
- Нарушение руководства по эксплуатации изделия, приведшее к повреждению изделия

Перевозка и хранение

Перевозить и хранить продукт необходимо в заводской упаковке, согласно указанным на ней манипуляционным знакам.

При погрузке, разгрузке и транспортировке соблюдайте осторожность.

Транспорт и хранилища должны обеспечивать защиту продукта от атмосферных осадков и механических повреждений.

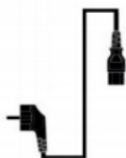
Проверьте наличие всех комплектующих при распаковке изделия

Примечание: если приобретенное вами изделие является выполненной на заказ моделью устройства, при получении изделия подтвердите, соответствует ли доставленная конфигурация вашим требованиям. Выполненные на заказ модели не отражены в настоящем руководстве, в таком случае в содержании паспортной таблички изделия возможны отличия.

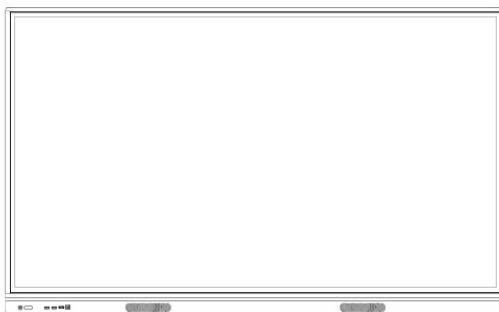
Что включено?



Настенное крепление



Силовой кабель



Интерактивная панель с плоским экраном



Пульт дистанционного управления



Винты



Стилус

Дополнительные позиции (приобретается отдельно)



Передвижная стойка



Встраиваемый компьютер OPS



Динамик громкой связи



Внешняя камера



Активный стилус



Проектор



Аудиокабель



USB-кабель сенсорного управления



Кабель HDMI



Кабель VGA

Содержание

Безопасность и меры предосторожности	1
Краткое руководство по эксплуатации	3
Установка настенного крепления	4
Установка встраиваемого компьютера OPS	5
Подключение и настройка	6
Устранение неполадок	9
Техническое обслуживание	10

Безопасность и меры предосторожности

Нарушение правил использования может привести к поражению электрическим током или пожару. Во избежание риска возникновения опасной ситуации соблюдайте приведенные ниже инструкции при установке и чистке основного оборудования; для обеспечения вашей безопасности и продления срока службы мультимедийного интерактивного многофункционального устройства внимательно ознакомьтесь со следующими мерами предосторожности.

Место установки

Не устанавливайте устройство в неустойчивом или наклонённом положении.

Не размещайте устройство в зоне воздействия прямых солнечных лучей или рядом с источниками нагрева, такими как электрические обогреватели, или другими источниками тепла и мощными источниками света.

Не размещайте устройство рядом с сильно излучающей техникой.

Не размещайте устройство в местах с повышенной влажностью или с вероятностью попадания капель на устройство.

Не помещайте какие-либо посторонние предметы в устройство.

Не кладите на устройство тяжелые предметы.

Электропитание

Убедитесь, что значение напряжения, указанное на заводской табличке на задней части корпуса, соответствует напряжению электросетей в вашей стране.

Отключайте кабель питания и антенну из разъема во время грозы.

Отключайте кабель питания, если помещение, в котором установлено устройство, не используется в течение длительного времени.

Избегайте физических или механических повреждений кабеля питания.

Используйте специальный кабель питания, запрещено вносить модификации в кабель питания или удлинять его.

Убедитесь, что устройство должным образом заземлено через розетку питания.

Экран

При письме по экрану не используйте твердые или острые предметы вместо стилуса.

В случае необходимости проведения очистки предварительно отключите кабель питания. Протрите экран мягкой сухой тканью.

Не используйте для очистки устройства воду и аэрозольные очистители.

Не выводите изображения высокой яркости на экран в течение длительного времени.

Температура

Не устанавливайте данное устройство рядом с электронагревателями или радиаторами отопления.

При перемещении устройства из помещений с низкой температурой воздуха в помещения с высокой температурой воздуха дайте устройству нагреться, чтобы предотвратить образование конденсата, и только после этого включите питание. Нормальная рабочая температура устройства составляет 5–40 °С.

Влажность

Не подвергайте устройство воздействию дождя, влаги и не используйте его вблизи от воды.

Убедитесь, что помещение для размещения устройства является сухим и имеет достаточную вентиляцию.

Нормальная влажность воздуха для работы устройства составляет: 20–80 % отн. влажн.; атмосферное давление: 86–106 кПа.

Почему экран периодически покрывается туманом?

Чтобы обеспечить безопасность эксплуатации экрана, в качестве наружного слоя используется закаленное стекло. При этом между панелью экрана и закаленным стеклом необходимо создать определенный зазор, чтобы обеспечить отвод тепла. Он используется в качестве воздушных каналов для поперечной вентиляции.

Причина образования тумана заключается в разнице температур между температурой экрана и температурой окружающего воздуха. Горячий воздух попадает на поверхность стекла, температура которого ниже температуры воздуха, что приводит к конденсации влаги из воздуха и образованию водяного тумана. Такой туман не влияет на нормальную эксплуатацию устройства. Как правило, туман постепенно испаряется и исчезает через несколько часов использования.

Вентиляция

Поместите устройство в место с соответствующей вентиляцией, чтобы обеспечить достаточный отвод тепла.

Обеспечьте вентиляцию пространства вокруг и позади устройства по всей длине и не менее 20 см свободного пространства сверху.

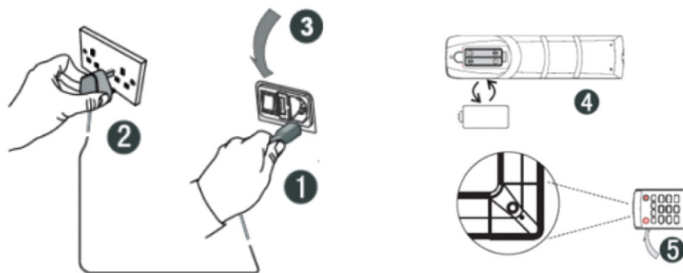
Вентиляционные отверстия нельзя перекрывать такими предметами, как газеты, скатерти или занавески.

Не допускайте попадания посторонних предметов в устройство через вентиляционные отверстия. Внутри устройства присутствуют компоненты под высоким напряжением, попадание или намеренное помещение постороннего предмета внутрь устройства может привести к поражению электрическим током или короткому замыканию внутренних компонентов.

Краткое руководство по эксплуатации

Запуск для использования

Интерактивная панель — это инструмент визуализации, который применяется для демонстрации презентаций, документов, видео, уроков, а также дающий возможность вносить заметки на все эти материалы. Основные сферы применения — образование (установка в учебных кабинетах) и бизнес (установка в переговорных и конференц-залах).



- ① Подключите кабель питания соответствующей стороной к разъему питания на задней панели устройства.
- ② Подключите вилку кабеля питания к источнику питания.
- ③ Включите переключатель питания на устройстве, индикатор на передней панели устройства включится красным светом.
- ④ Правильно установите аккумулятор в соответствии с маркировкой полярности на задней панели пульта дистанционного управления.
- ⑤ Направьте пульт дистанционного управления на окно приема сигналов пульта дистанционного управления на устройстве, нажмите кнопку питания на пульте дистанционного управления, чтобы включить устройство. Индикатор на передней панели переключится на зеленый.

Примечание: канал для встраиваемого компьютера отмечен как «встраиваемый компьютер» (Built-In Computer). Для доступа к данному источнику используйте кнопку «Источник сигнала» (Input) на пульте дистанционного управления или ярлык быстрого доступа на шаре управления.

Подготовка к эксплуатации

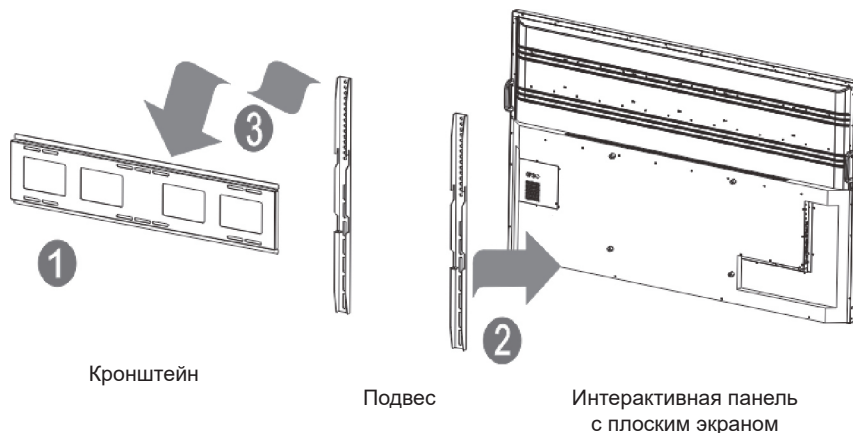
- (1) Проверьте правильность работы сенсора, используйте стилус для письма на многофункциональном мультимедийном экране и проверьте, соответствует ли положение стрелки курсора кончику стилуса, это означает, что работа сенсора стабильна и что сенсорный ввод может использоваться в обычном режиме;
- (2) Нажмите на значок интерактивной доски, чтобы открыть интеллектуальную доску;
- (3) Чтобы скопировать информацию с USB-накопителя, вставьте его в универсальный USB-разъем, скопируйте данные и вставьте их в нужную вам папку, также поддерживается двойное нажатие для запуска воспроизведения.

Установка настенного крепления

1. Установите кронштейн на стену или передвижную стойку в соответствии с инструкцией по установке для передвижной стойки или кронштейна.

Меры предосторожности при установке:

При установке на стену необходимо учитывать несущую способность стены.



2. Обратитесь к руководству по установке для монтажа креплений на устройстве.
3. Повесьте устройство на кронштейн, предварительно установленный на подвижную стойку, и зафиксируйте крепежные винты. Обратите особое внимание на безопасность во время перемещения.

При установке на стену



Поскольку поверхность интерактивной панели выполнена из закаленного стекла, на поверхности стекла легко образуется водяной туман. Не помещайте устройство под кондиционером. В случае образования тумана, устройство можно высушить, оставив на некоторое время.

Установка встраиваемого компьютера OPS

1. Установите компьютер OPS (если встраиваемый компьютер OPS был выбран во время покупки, то установка производится на заводе) Совместимость с форм-факторами компьютеров OPS: толщина — 42 мм/30 мм; интерфейс: 80-контактный стандартный OPS-интерфейс.

Меры предосторожности при установке:

- а. Строго запрещается устанавливать или демонтировать компьютер OPS при включенном питании устройства, горячее подключение не поддерживается.
- б. Выровняйте компьютер OPS с установочным портом для OPS на устройстве, аккуратно вдвиньте модуль внутрь, после чего вставьте до упора в ответную плату для OPS.
- в. Из-за возможных проблем со стандартом интерфейса рекомендуется использовать только указанные марки и модели при обновлении конфигурации или замене компьютера OPS.

При установке на передвижную стойку

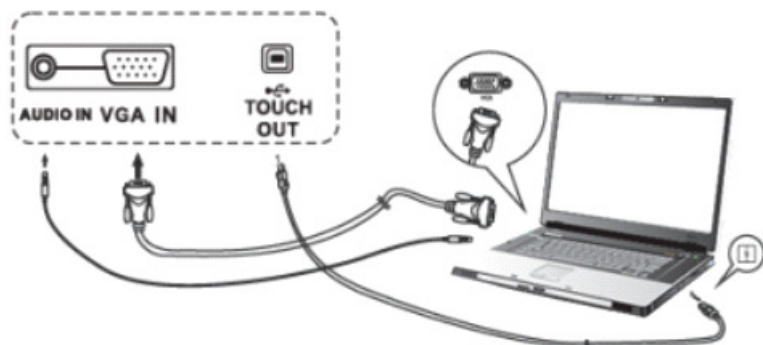


В процессе перемещения и фиксации стойки устройства следует обратить особое внимание на безопасность процесса. Обязательно проверяйте состояние стопора передвижной стойки перед выполнением любых действий по перемещению устройства.

Подключение и настройка

Вывод данных сенсора

Используя USB-кабель для подключения сенсора, а также VGA или HDMI-кабель, подключите внешний компьютер к разъему сенсора, как показано на рисунке ниже, и переключите вывод изображения с компьютера на VGA или HDMI-интерфейс.



Примечание: боковой разъем сенсора предназначен для использования с разъемами HDMI1, HDMI2 и VGA, а передний разъем сенсора предназначен для использования с передним разъемом HDMI.

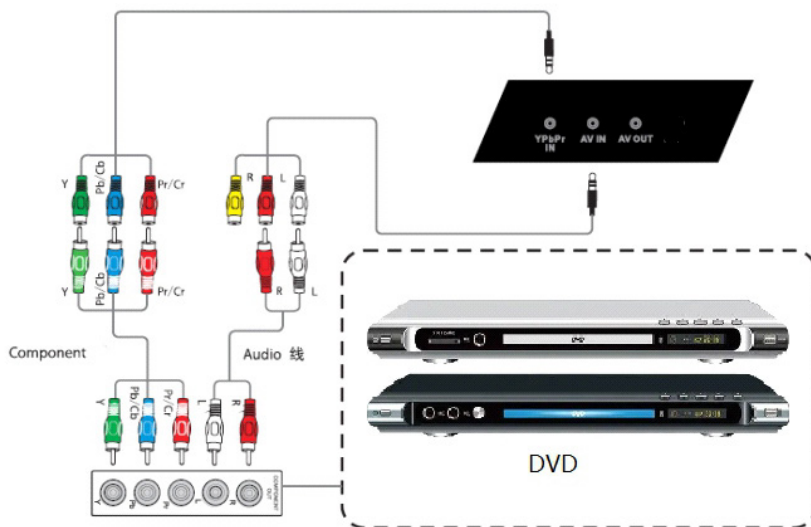
ВХОД AV

- (1) Подключите оборудование к разъему AV с помощью кабеля N (желтый — видео, красный — правый канал аудио, белый — левый канал аудио);
- (2) Переключите источник сигнала на к разъем AV.



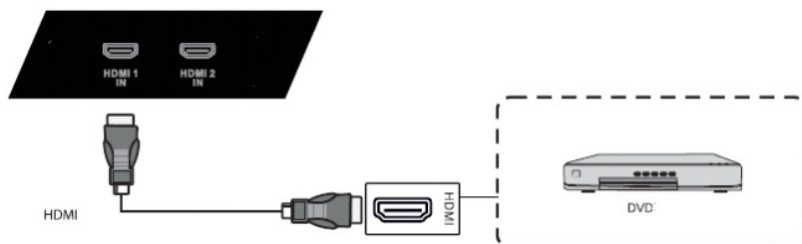
YPbPr

- (1) Подключите аудио-видеоустройство к разъему YPbPr с помощью YPbPr-кабеля;
- (2) Переключите источник сигнала на YPbPr.



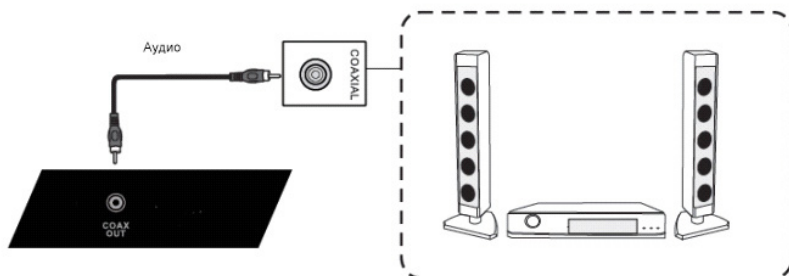
HDMI

- (1) Подключите аудио-видеоустройство к разъему HDMI с помощью HDMI-кабеля;
- (2) Переключитесь на соответствующий разъем HDMI.



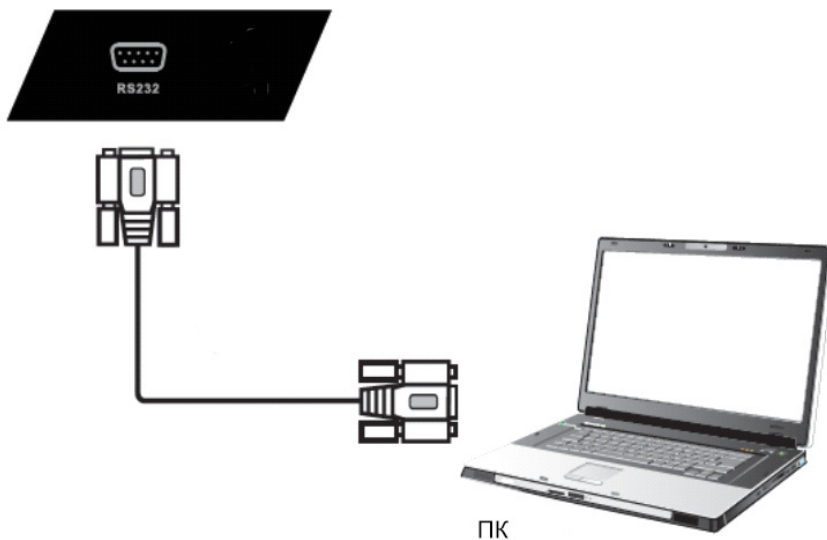
Коаксиальный выход

- (1) Подключите звуковое оборудование к коаксиальному выходу;
- (2) Воспроизведите звук.



RS232

- (1) Подключите ПК к разъему RS232 с помощью соответствующего кабеля;
- (2) После успешного подключения центральное устройство может управлять определенными функциями устройства, такими как переключение источников сигнала.



Устранение неполадок

В случае неполадок ознакомьтесь с приведенной ниже таблицей, в которой приведены возможные неисправности и способы их устранения. Если выполнение инструкций, указанных на данной странице, не позволяет устранить неисправность, обратитесь в авторизованный сервисный центр для ремонта устройства.

Неполадки	
Проблема	Решение
Отсутствует изображение или звук	Проверьте, подключен ли кабель питания к розетке
	Проверьте правильность подключения видео и аудио-кабелей
	Проверьте, включен ли выключатель питания внешнего устройства
	Убедитесь, что устройство не находится в режиме ожидания
Изображение присутствует, отсутствует звук	Проверьте, не установлен ли минимальный уровень громкости
	Проверьте, не отключен ли звук
	Проверьте правильность подключения внешнего аудиоустройства
Изображение отсутствует или является черно-белым	Проверьте и отрегулируйте настройки цвета
	Проверьте и отрегулируйте цветовую систему
Сбои звука и изображения	Постарайтесь найти электроприборы, которые влияют на многофункциональное устройство, и убрать их от многофункционального устройства
	Переключите кабель питания многофункционального устройства в другую розетку
Изображение размыто или искажено помехами	Проверьте подключение видео-кабеля
	Произведите повторную установку и настройку видео-входа
Неисправность пульта дистанционного управления	Проверьте правильность установки батареи пульта дистанционного управления
	Проверьте, не разрядилась ли батарея пульта дистанционного управления, замените батарею при необходимости
	Проверьте полярность установки батареи пульта дистанционного управления
	Проверьте не препятствуют ли какие-либо посторонние предметы передаче сигнала от пульта дистанционного управления

Техническое обслуживание

Важность технического обслуживания:

Техническое обслуживание позволяет предотвратить появление или ухудшение незначительных проблем и обеспечить безопасность эксплуатации оборудования.

Техническое обслуживание позволяет обеспечить максимальную производительность устройства и продлить срок его службы.

Инструменты для обслуживания:

Безворсовая ткань для очистки, например, беспыльная ткань.

Чистящие средства, например, технический спирт

Меры технического обслуживания:

Перед выполнением технического обслуживания отключите устройство, выключите переключатель питания и отсоедините кабель питания для обеспечения безопасности проведения работ.

Смочите ткань в моющем средстве и отожмите ее до полусухого состояния, чтобы предотвратить образование капель на очищаемой поверхности.

Вытрите пыль с всей поверхности защитного стекла экрана и рамы устройства.

Протрите устройство 2–3 раза, предпочтительно — используя новую чистую ткань, чтобы высушить оставшиеся следы чистящего средства.

После завершения очистки устройство можно использовать в обычном режиме после полного естественного высыхания влаги.

Рекомендации по эксплуатации устройства

Когда устройство не используется, выключайте переключатель питания или отсоединяйте кабель питания из сети перем. тока. Если устройство не используется в течение длительного времени, закройте его защитным чехлом и храните в прохладном сухом месте.

Утилизация

В целях защиты окружающей среды отработанные электротехнические изделия не следует утилизировать вместе с бытовым мусором.

Если вы больше не используете этот продукт и вам необходимо его утилизировать, поместите его в специальное место для переработки и хранения. Если вы не разбираетесь в этом вопросе, обратитесь к местной администрации или к продавцу за рекомендациями по утилизации.



Наименование		BS1155	BS1165	BS1175	BS1185	BS1186	BS1198	
Экран	Размер	140 см (55 дюймов)	165 см (65 дюймов)	190,5 см (75 дюймов)	215,9 см (85 дюймов)	218,4 см (86 дюймов)	248,9 см (98 дюймов)	
	Тип подсветки	Direct LED	Direct LED	Direct LED	Direct LED	Direct LED	Direct LED	
	Разрешение	3840*2160	3840*2160	3840*2160	3840*2160	3840*2160	3840*2160	
	Яркость	350 кд/м ²	350 кд/м ²	350 кд/м ²	350 кд/м ²	350 кд/м ²	350 кд/м ²	
	Контрастность	4000:1	4000:1	4000:1	4000:1	4000:1	1200:1	
	Время отклика	6,5 мс	6 мс	6 мс	6 мс	8 мс	8 мс	
	Шаг пикселя (Г×В)	0,105 × 0,315 мм	0,124 × 0,372 мм	0,4298 мм × 0,4298 мм	0,4875 мм × 0,4875 мм	0,4935 мм × 0,4935 мм	0,5622 мм × 0,5622 мм	
	Частота обновления	60 Гц	60 Гц	60 Гц	60 Гц	60 Гц	60 Гц	
	Угол обзора	178 ° (Г)/ 178 ° (В)	178 ° (Г)/ 178 ° (В)	178 ° (Г)/ 178 ° (В)	178 ° (Г)/ 178 ° (В)	178 ° (Г)/ 178 ° (В)	178 ° (Г)/ 178 ° (В)	
	Насыщенность (x % NTSC)	72%	72%	72%	72%	70%	72%	
	Область отображения	1209,6 (Г) × 680,4 (В)	1428,48 мм × 803,52 мм	1650,24 × 928,26 мм	1872 мм × 1053 мм	1895,04 мм × 1065,96 мм	2158,85 (Г) × 1214,35 (В)	
	Цвета	1,07G, 8 бит + FRC	1,07B, 8 бит	1,07B, 8 бит	1,07B, 8 бит	8 бит + FRC	1,07G, 8 бит + FRC	
	Срок службы экрана	50 000 часов	50 000 часов	50 000 часов	50 000 часов	50 000 часов	50 000 часов	
Характеристики системы	ОС	Android 11	Android 11	Android 11	Android 11	Android 11	Android 11	
	Архитектура ЦП	A73 * 4 + A53 * 4 (4 ядра + 4 ядра)	A73 * 4 + A53 * 4 (4 ядра + 4 ядра)	A73 * 4 + A53 * 4 (4 ядра + 4 ядра)	A73 * 4 + A53 * 4 (4 ядра + 4 ядра)	A73 * 4 + A53 * 4 (4 ядра + 4 ядра)	A73 * 4 + A53 * 4 (4 ядра + 4 ядра)	
	Частота	2,28 ГГц	2,28 ГГц	2,28 ГГц	2,28 ГГц	2,28 ГГц	2,28 ГГц	
	Количество ядер	Восемь ядер	Восемь ядер	Восемь ядер	Восемь ядер	Восемь ядер	Восемь ядер	
	Графический процессор	G52 * 8 (8 ядер)	G52 * 8 (8 ядер)	G52 * 8 (8 ядер)	G52 * 8 (8 ядер)	G52 * 8 (8 ядер)	G52 * 8 (8 ядер)	
	Оперативная память	8 Гб, DDR4	8 Гб, DDR4	8 Гб, DDR4	8 Гб, DDR4	8 Гб, DDR4	8 Гб, DDR4	
	Объем накопителя	64 Гб, EMMC	64 Гб, EMMC	64 Гб, EMMC	64 Гб, EMMC	64 Гб, EMMC	64 Гб, EMMC	
	Встроенная камера	3840*3140 (12 мегапикселей, обратная совместимость с разрешениями, такими как 2160p/1080p/720p/480i)	3840*3140 (12 мегапикселей, обратная совместимость с разрешениями, такими как 2160p/1080p/720p/480i)	3840*3140 (12 мегапикселей, обратная совместимость с разрешениями, такими как 2160p/1080p/720p/480i)*	3840*3140 (12 мегапикселей, обратная совместимость с разрешениями, такими как 2160p/1080p/720p/480i)*	3840*3140 (12 мегапикселей, обратная совместимость с разрешениями, такими как 2160p/1080p/720p/480i)	3840*3140 (12 мегапикселей, обратная совместимость с разрешениями, такими как 2160p/1080p/720p/480i)	3840*3140 (12 мегапикселей, обратная совместимость с разрешениями, такими как 2160p/1080p/720p/480i)
		Широкоугольный объектив с фиксированным фокусным расстоянием, угол обзора: 105 °	Широкоугольный объектив с фиксированным фокусным расстоянием, угол обзора: 105 °	Широкоугольный объектив с фиксированным фокусным расстоянием, угол обзора: 105 °	Широкоугольный объектив с фиксированным фокусным расстоянием, угол обзора: 105 °	Широкоугольный объектив с фиксированным фокусным расстоянием, угол обзора: 105 °	Широкоугольный объектив с фиксированным фокусным расстоянием, угол обзора: 105 °	Широкоугольный объектив с фиксированным фокусным расстоянием, угол обзора: 105 °
	Встроенный микрофон	система из 8 микрофонов эффективный радиус записи: 10 м	система из 8 микрофонов эффективный радиус записи: 10 м	система из 8 микрофонов эффективный радиус записи: 10 м	система из 8 микрофонов эффективный радиус записи: 10 м	система из 8 микрофонов эффективный радиус записи: 10 м	система из 8 микрофонов эффективный радиус записи: 10 м	
Параметры питания	Электропитание	100–240 В, 50/60 Гц	100–240 В, 50/60 Гц	100–240 В, 50/60 Гц	100–240 В, 50/60 Гц	100–240 В, 50/60 Гц	100–240 В, 50/60 Гц	
	Потребляемая мощность (без учета встраиваемого компьютера OPS)	≤ 120 Вт	≤ 160 Вт	≤ 280 Вт	≤ 380 Вт	≤ 380 Вт	≤ 400 Вт	
	Потребляемая мощность в ждущем режиме	≤ 0,5 Вт	≤ 0,5 Вт	≤ 0,5 Вт	≤ 0,5 Вт	≤ 0,5 Вт	≤ 0,5 Вт	
	Источник питания встраиваемого компьютера OPS	19 В (пост. ток)/5 А	19 В (пост. ток)/5 А	19 В (пост. ток)/5 А	19 В (пост. ток)/5 А	19 В (пост. ток)/5 А	19 В (пост. ток)/5 А	

Наименование		BS1155	BS1165	BS1175	BS1185	BS1186	BS1198
Функция	Мощность динамика	8 Ом/15 Вт*2	8 Ом/15 Вт*2	8 Ом/15 Вт*2	8 Ом/15 Вт*2	8 Ом/15 Вт*2	8 Ом/15 Вт*2
	Выключатель питания	*1	*1	*1	*1	*1	*1
	Bluetooth 5.0	*1	*1	*1	*1	*1	*1
Интерфейсы ввода/вывода	Слот для карты памяти TF	*1	*1	*1	*1	*1	*1
	Вход RS-232	*1	*1	*1	*1	*1	*1
	RJ45	*2	*2	*2	*2	*2	*2
	Вход DisplayPort	*1	*1	*1	*1	*1	*1
	Вход HDMI	*3 (на передней панели: 1)	*3 (на передней панели: 1)	*3 (на передней панели: 1)	*3 (на передней панели: 1)	*3 (на передней панели: 1)	*3 (на передней панели: 1)
	Вход для микрофона	*1	*1	*1	*1	*1	*1
	USB 2.0	*1	*1	*1	*1	*1	*1
	USB 3.0	*5 (на передней панели: 3)	*5 (на передней панели: 3)	*5 (на передней панели: 3)	*5 (на передней панели: 3)	*5 (на передней панели: 3)	*5 (на передней панели: 3)
	Наушники	*1	*1	*1	*1	*1	*1
	Выход SPDIF	*1	*1	*1	*1	*1	*1
	USB-ПОДКЛЮЧЕНИЕ СЕНСОРА	*3 (на передней панели: 1)	*3 (на передней панели: 1)	*3 (на передней панели: 1)	*3 (на передней панели: 1)	*3 (на передней панели: 1)	*3 (на передней панели: 1)
	Выход HDMI	*1	*1	*1	*1	*1	*1
	Вход VGA	*1	*1	*1	*1	*1	*1
	Аудиовход для подключения ПК	*1	*1	*1	*1	*1	*1
	USB Type C	*2 (на передней панели: 1)	*2 (на передней панели: 1)	*2 (на передней панели: 1)	*2 (на передней панели: 1)	*2 (на передней панели: 1)	*2 (на передней панели: 1)
	Wi-Fi	IEEE 802.11 b/g/n/ax	IEEE 802.11 b/g/n/ax	IEEE 802.11 b/g/n/ax	IEEE 802.11 b/g/n/ax	IEEE 802.11 b/g/n/ax	IEEE 802.11 b/g/n/ax
	Wi-Fi (проектор экрана)	IEEE 802.11 a/b/g/n/ac	IEEE 802.11 a/b/g/n/ac	IEEE 802.11 a/b/g/n/ac	IEEE 802.11 a/b/g/n/ac	IEEE 802.11 a/b/g/n/ac	IEEE 802.11 a/b/g/n/ac
	LAN (ЛВС)	10/100/1000 Мбит/с (автомвыбор)	10/100/1000 Мбит/с (автомвыбор)	10/100/1000 Мбит/с (автомвыбор)	10/100/1000 Мбит/с (автомвыбор)	10/100/1000 Мбит/с (автомвыбор)	10/100/1000 Мбит/с (автомвыбор)
Условия окружающей среды	Диапазон рабочих температур	0 °C ~ 40 °C	0 °C ~ 40 °C	0 °C ~ 40 °C	0 °C ~ 40 °C	0 °C ~ 40 °C	0 °C ~ 40 °C
	Диапазон температур хранения	-10 °C ~ 60 °C	-10 °C ~ 60 °C	-10 °C ~ 60 °C	-10 °C ~ 60 °C	-10 °C ~ 60 °C	-10 °C ~ 60 °C
	Допустимая влажность при работе	20 % ~ 80 %	20 % ~ 80 %	20 % ~ 80 %	20 % ~ 80 %	20 % ~ 80 %	20 % ~ 80 %
	Допустимая влажность при хранении	10 % ~ 60 %	10 % ~ 60 %	10 % ~ 60 %	10 % ~ 60 %	10 % ~ 60 %	10 % ~ 60 %
	Рекомендуемое максимальное время использования (часы * дни)	18 часов * 7 дней	18 часов * 7 дней	18 часов * 7 дней	18 часов * 7 дней	18 часов * 7 дней	18 часов * 7 дней

Наименование		BS1155	BS1165	BS1175	BS1185	BS1186	BS1198
Конструкция	Вес нетто	28 кг	42 кг	58,9 кг	74,2 кг	79 кг	74,2 кг
	Вес брутто	32,4 кг	51 кг	69,4 кг	91 кг	95 кг	91 кг
	Устройство без упаковки (Д*Ш*В)	1267,8 мм * 93,4 мм * 813,2 мм	1486 мм * 93,6 мм * 936,5 мм	1717,4 мм * 100,3 мм * 1078,9 мм	1962,2 мм * 100,3 мм * 1216,7 мм	1962,2 мм * 100,3 мм * 1216,7 мм	1962,2 мм * 100,3 мм * 1216,7 мм
	Размеры упаковки (Д*Ш*В)	1350 мм * 190 мм * 890 мм	1600 мм * 200 мм * 1030 мм	1855 мм * 200 мм * 1170 мм	2095 мм * 230 мм * 1320 мм	2095 мм * 230 мм * 1320 мм	2095 мм * 230 мм * 1320 мм
	Стандарт крепления VESA	4 отверстия под винт M8, 400 мм * 400 мм	4 отверстия под винт M8, 400 мм * 400 мм	4 отверстия под винт M8, 600 мм * 400 мм	4 отверстия под винт M8, 600 мм * 400 мм	4 отверстия под винт M8, 600 мм * 400 мм	4 отверстия под винт M8, 900 мм * 600 мм
	Материал корпуса (лицевая панель/ задняя часть корпуса)	Алюминиевый профиль/ листовой металл	Алюминиевый профиль/ листовой металл	Алюминиевый профиль/ листовой металл	Алюминиевый профиль/ листовой металл	Алюминиевый профиль/ листовой металл	Алюминиевый профиль/ листовой металл
Цвет корпуса (лицевая панель/ задняя часть корпуса)	Черный (полностью)	Черный (полностью)	Черный (полностью)	Черный (полностью)	Черный (полностью)	Черный (полностью)	
Принадлежности	Антенна Wi-Fi	*4	*4	*4	*4	*4	*4
	Перо для доски	*1	*1	*1	*1	*1	*1
	Пульт дистанционного управления	*1	*1	*1	*1	*1	*1
	Сертификат качества/ гарантийный талон	*1	*1	*1	*1	*1	*1
	Кабель питания, 1,5 м	*1	*1	*1	*1	*1	*1
	Настенное крепление (включая винты)	*1 (комплект)	*1 (комплект)	*1 (комплект)	*1 (комплект)	*1 (комплект)	*1 (комплект)
Параметры сенсорного экрана	Тип сенсорного экрана	ИК					
	Характеристики стекла	Взрывобезопасное закаленное стекло, толщина: 3 мм	Взрывобезопасное закаленное стекло, толщина: 4 мм				
	Время отклика	≤ 8 мс	≤ 8 мс	≤ 8 мс	≤ 8 мс	≤ 8 мс	≤ 8 мс
	Точность определения касания	90 % точность для центральной области: ± 1 мм, 10 % точность для краевых областей: ± 3 мм					
	Диаметр определяемого касания	≥ 3 мм					
	Метод ввода	Палец или перо					
	Теоретическое время отклика на касание	Без ограничений					

Наименование		BS1065	BS1075	BS1085	BS1098
Экран	Размер	165 см (65 дюймов)	190,5 см (75 дюймов)	215,9 см (85 дюймов)	248,9 см (98 дюймов)
	Тип подсветки	Direct LED	Direct LED	Direct LED	Direct LED
	Разрешение	3840*2160	3840*2160	3840*2160	3840*2160
	Яркость	320 кд/м ²	350 кд/м ²	350 кд/м ²	350 кд/м ²
	Контрастность	4000:1	4000:1	4000:1	1200:1
	Время отклика	6 мс	6 мс	6 мс	8 мс
	Шаг пикселя (ГхВ)	0,372 × 0,372 мм	0,4298 мм x 0,4298 мм	0,4875 мм x 0,4875 мм	0,5622 мм x 0,5622 мм
	Частота обновления	60 Гц	60 Гц	60 Гц	60 Гц
	Угол обзора	178 ° (Г)/178 ° (В)	178 ° (Г)/178 ° (В)	178 ° (Г)/178 ° (В)	178 ° (Г)/178 ° (В)
	Насыщенность (x % NTSC)	72%	72%	72%	72%
	Область отображения	1428,48 мм * 803,52 мм	1650,24 × 928,26 мм	1872 мм × 1053 мм	2158,85 (Г) * 1214,35 (В)
	Цвета	1.07В, 8 бит	1.07В, 8 бит	1.07В, 8 бит	1.07В, 8 бит
	Срок службы экрана	50 000 часов	50 000 часов	50 000 часов	50 000 часов
Характеристики системы	ОС	Android 11	Android 11	Android 11	Android 11
	Архитектура ЦП	A55 * 4	A55 * 4	A55 * 4	A55 * 4
	Частота	2,0 ГГц	2,0 ГГц	2,0 ГГц	2,0 ГГц
	Количество ядер	Четыре ядра	Четыре ядра	Четыре ядра	Четыре ядра
	Графический процессор	Mali G52MP2	Mali G52MP2	Mali G52MP2	Mali G52MP2
	Оперативная память	4 Гб, DDR4	4 Гб, DDR4	4 Гб, DDR4	4 Гб, DDR4
	Объем накопителя	32 Гб, EMMC	32 Гб, EMMC	32 Гб, EMMC	32 Гб, EMMC
	Встроенная камера	3840*3140 (12 мегапикселей, обратная совместимость с распространенными разрешениями, такими как 2160р/1080р/720р/480i)	3840*3140 (12 мегапикселей, обратная совместимость с распространенными разрешениями, такими как 2160р/1080р/720р/480i)	3840*3140 (12 мегапикселей, обратная совместимость с распространенными разрешениями, такими как 2160р/1080р/720р/480i)	3840*3140 (12 мегапикселей, обратная совместимость с распространенными разрешениями, такими как 2160р/1080р/720р/480i)
		Широкоугольный объектив с фиксированным фокусным расстоянием, угол обзора: 105 °	Широкоугольный объектив с фиксированным фокусным расстоянием, угол обзора: 105 °	Широкоугольный объектив с фиксированным фокусным расстоянием, угол обзора: 105 °	Широкоугольный объектив с фиксированным фокусным расстоянием, угол обзора: 105 °
	Встроенный микрофон	система из 8 микрофонов эффективный радиус записи: 10 м	система из 8 микрофонов эффективный радиус записи: 10 м	система из 8 микрофонов эффективный радиус записи: 10 м	система из 8 микрофонов эффективный радиус записи: 10 м
Параметры питания	Электропитание	100–240 В, 50/60 Гц	100–240 В, 50/60 Гц	100–240 В, 50/60 Гц	100–240 В, 50/60 Гц
	Потребляемая мощность (без учета встраиваемого компьютера OPS)	≤ 160 Вт	≤ 280 Вт	≤ 380 Вт	≤ 400 Вт
	Потребляемая мощность в ждущем режиме	≤ 0,5 Вт	≤ 0,5 Вт	≤ 0,5 Вт	≤ 0,5 Вт
Функция	Источник питания встраиваемого компьютера OPS	19 В (пост. ток)/5 А	19 В (пост. ток)/5 А	19 В (пост. ток)/5 А	19 В (пост. ток)/5 А
	Мощность динамика	8 Ом/10 Вт*2	8 Ом/10 Вт*2	8 Ом/10 Вт*2	8 Ом/10 Вт*2
	Выключатель питания	*1	*1	*1	*1

Наименование		BS1065	BS1075	BS1085	BS1098
Интерфейсы ввода/вывода	Коаксиальный выход	*1	*1	*1	*1
	RS-232	*1	*1	*1	*1
	ВХОД AV	*1	*1	*1	*1
	ВЫХОД AV	*1	*1	*1	*1
	ВЫХОД ДЛЯ НАУШНИКОВ	*1	*1	*1	*1
	Вход RJ45	*1	*1	*1	*1
	Вход HDMI	*3 (на передней панели: 1)	*3 (на передней панели: 1)	*3 (на передней панели: 1)	*3 (на передней панели: 1)
	USB-ПОДКЛЮЧЕНИЕ СЕНСОРА	*2 (на передней панели: 1)	*2 (на передней панели: 1)	*2 (на передней панели: 1)	*2 (на передней панели: 1)
	USB 3.0	*1 (двухканальный)	*1 (двухканальный)	*1 (двухканальный)	*1 (двухканальный)
	USB 2.0	*3 (на передней панели: 2, двухканальные)	*3 (на передней панели: 2, двухканальные)	*3 (на передней панели: 2, двухканальные)	*3 (на передней панели: 2, двухканальные)
	Слот для карты памяти TF	*1	*1	*1	*1
	Wi-Fi	IEEE 802.11b/g/n	IEEE 802.11b/g/n	IEEE 802.11b/g/n	IEEE 802.11b/g/n
Wi-Fi (проектор экрана)	IEEE 802.11 a/b/g/n/ac	IEEE 802.11 a/b/g/n/ac	IEEE 802.11 a/b/g/n/ac	IEEE 802.11 a/b/g/n/ac	
LAN (ЛВС)	10/100 Мбит/с (автovyбор)	10/100 Мбит/с (автovyбор)	10/100 Мбит/с (автovyбор)	10/100 Мбит/с (автovyбор)	
Условия окружающей среды	Диапазон рабочих температур	0 °C ~ 40 °C	0 °C ~ 40 °C	0 °C ~ 40 °C	0 °C ~ 40 °C
	Диапазон температур хранения	-10 °C ~ 60 °C	-10 °C ~ 60 °C	-10 °C ~ 60 °C	-10 °C ~ 60 °C
	Допустимая влажность при работе	20 % ~ 80 %	20 % ~ 80 %	20 % ~ 80 %	20 % ~ 80 %
	Допустимая влажность при хранении	10 % ~ 60 %	10 % ~ 60 %	10 % ~ 60 %	10 % ~ 60 %
	Рекомендуемое максимальное время использования (часы * дни)	18 часов * 7 дней	18 часов * 7 дней	18 часов * 7 дней	18 часов * 7 дней
Конструкция	Вес нетто	38 кг	58,9 кг	74,2 кг	87,1 кг
	Вес брутто	46 кг	69,4 кг	91 кг	111 кг
	Устройство без упаковки (Д*Ш*В)	1486 мм * 93,6 мм * 936,5 мм	1717,4 мм * 100,3 мм * 1078,9 мм	1962,2 мм * 100,3 мм * 1216,7 мм	2220 мм * 105,7 мм * 1324 мм
	Размеры упаковки (Д*Ш*В)	1600 мм * 200 мм * 1030 мм	1855 мм * 200 мм * 1170 мм	2095 мм * 230 мм * 1320 мм	2358 мм * 280 мм * 1485 мм
	Стандарт крепления VESA	4 отверстия под винт M8, 400 мм * 400 мм	4 отверстия под винт M8, 600 мм * 400 мм	4 отверстия под винт M8, 600 мм * 400 мм	4 отверстия под винт M8, 900 мм * 600 мм
	Материал корпуса (лицевая панель/ задняя часть корпуса)	Алюминиевый профиль/листовой металл	Алюминиевый профиль/листовой металл	Алюминиевый профиль/листовой металл	Алюминиевый профиль/листовой металл
	Цвет корпуса (лицевая панель/ задняя часть корпуса)	Стальной серый	Стальной серый	Стальной серый	Стальной серый

Наименование		BS1065	BS1075	BS1085	BS1098
Принадлежности	Антенна Wi-Fi	*3	*3	*3	*3
	Перо для доски	*1	*1	*1	*1
	Пульт дистанционного управления	*1	*1	*1	*1
	Сертификат качества/ гарантийный талон	*1	*1	*1	*1
	Кабель питания, 1,5 м	*1	*1	*1	*1
	Настенное крепление (включая винты)	*1 (комплект)	*1 (комплект)	*1 (комплект)	*1 (комплект)
Параметры сенсорного экрана	Тип сенсорного экрана	ИК			
	Характеристики стекла	Взрывобезопасное закаленное стекло, толщина: 4 мм			
	Время отклика	≤ 6 мс	≤ 8 мс	≤ 8 мс	≤ 8 мс
	Точность определения касания	90 % точность для центральной области: ± 1 мм, 10 % точность для краевых областей: ± 3 мм			
	Диаметр определяемого касания	≥ 3 мм			
	Метод ввода	Палец или перо			
	Теоретическое время отклика на касание	Без ограничений			

Модель		ES1055	ES1065	ES1075	ES1085	ES1098
Экран	Размер	139,7 см (55 дюймов)	165 см (65 дюймов)	190,5 см (75 дюймов)	215,9 см (85 дюймов)	248,9 см (98 дюймов)
	Тип подсветки	Direct LED	Direct LED	Direct LED	Direct LED	Direct LED
	Разрешение	3840*2160	3840*2160	3840*2160	3840*2160	3840*2160
	Яркость	300 кд/м ²	320 кд/м ²	350 кд/м ²	350 кд/м ²	350 кд/м ²
	Контрастность	5000:1	4000:1	4000:1	4000:1	1200:1
	Время отклика	6,5 мс	6 мс	6 мс	6 мс	8 мс
	Шаг пикселя (Г×В)	0,105 × 0,315 мм	0,372 × 0,372 мм	0,4298 мм × 0,4298 мм	0,4875 мм × 0,4875 мм	0,5622 мм × 0,5622 мм
	Частота обновления	60 Гц	60 Гц	60 Гц	60 Гц	60 Гц
	Угол обзора	178 ° (Г) 177 ° (В)	178 ° (Г/ 178 ° (В)	178 ° (Г/ 178 ° (В)	178 ° (Г/ 178 ° (В)	178 ° (Г/ 178 ° (В)
	Насыщенность (x % NTSC)	72%	72%	72%	72%	72%
	Область отображения	1209,6 мм × 680,4 мм	1428,48 мм × 803,52 мм	1650,24 × 928,26 мм	1872 мм × 1053 мм	2158,85 × 1214,35
	Цвета	1.07B, 8 бит + FRC	1.07B, 8 бит	1.07B, 8 бит	1.07B, 8 бит	1.07B, 8 бит
	Срок службы экрана	50 000 часов	50 000 часов	50 000 часов	50 000 часов	50 000 часов
Характеристики системы	ОС	Android 11	Android 11	Android 11	Android 11	Android 11
	Архитектура ЦП	A55 * 4	A55 * 4	A55 * 4	A55 * 4	A55 * 4
	Частота	1,9 ГГц	2,0 ГГц	2,0 ГГц	2,0 ГГц	2,0 ГГц
	Количество ядер	Четыре ядра	Четыре ядра	Четыре ядра	Четыре ядра	Четыре ядра
	Графический процессор	Mali G52MP2	Mali G52MP2	Mali G52MP2	Mali G52MP2	Mali G52MP2
	Оперативная память	4 Гб, DDR4	4 Гб, DDR4	4 Гб, DDR4	4 Гб, DDR4	4 Гб, DDR4
	Объем накопителя	32 Гб, EMMC	32 Гб, EMMC	32 Гб, EMMC	32 Гб, EMMC	32 Гб, EMMC
Параметры питания	Электропитание	100–240 В, 50/60 Гц	100–240 В, 50/60 Гц	100–240 В, 50/60 Гц	100–240 В, 50/60 Гц	100–240 В, 50/60 Гц
	Потребляемая мощность (без учета встраиваемого компьютера OPS)	≤ 160 Вт	≤ 160 Вт	≤ 280 Вт	≤ 380 Вт	≤ 400 Вт
	Потребляемая мощность в ждущем режиме	≤ 0,5 Вт	≤ 0,5 Вт	≤ 0,5 Вт	≤ 0,5 Вт	≤ 0,5 Вт
	Источник питания встраиваемого компьютера OPS	19 В (пост. ток)/5 А	19 В (пост. ток)/5 А	19 В (пост. ток)/5 А	19 В (пост. ток)/5 А	19 В (пост. ток)/5 А
Функция	Мощность динамика	8 Ом/10 Вт*2	8 Ом/10 Вт*2	8 Ом/10 Вт*2	8 Ом/10 Вт*2	8 Ом/10 Вт*2
	Выключатель питания	*1	*1	*1	*1	*1
Интерфейсы ввода/вывода	Коаксиальный выход	*1	*1	*1	*1	*1
	RS-232	*1	*1	*1	*1	*1
	ВХОД AV	*1	*1	*1	*1	*1
	ВЫХОД AV	*1	*1	*1	*1	*1
	ВЫХОД ДЛЯ НАУШНИКОВ	*1	*1	*1	*1	*1
	Вход RJ45	*1	*1	*1	*1	*1
	Вход HDMI	*1	*3 (на передней панели: 1)	*3 (на передней панели: 1)	*3 (на передней панели: 1)	*3 (на передней панели: 1)
	USB-ПОДКЛЮЧЕНИЕ СЕНСОРА	*1	*2 (на передней панели: 1)	*2 (на передней панели: 1)	*2 (на передней панели: 1)	*2 (на передней панели: 1)
	USB 3.0	*1 (двухканальный)	*1 (двухканальный)	*1 (двухканальный)	*1 (двухканальный)	*1 (двухканальный)
	USB 2.0	*3 (на передней панели: 2, двухканальные)	*3 (на передней панели: 2, двухканальные)	*3 (на передней панели: 2, двухканальные)	*3 (на передней панели: 2, двухканальные)	*3 (на передней панели: 2, двухканальные)
	Слот для карты памяти TF	*1	*1	*1	*1	*1
	Wi-Fi	IEEE 802.11b/g/n	IEEE 802.11b/g/n	IEEE 802.11b/g/n	IEEE 802.11b/g/n	IEEE 802.11b/g/n
	Wi-Fi (проектор экрана)	IEEE 802.11 a/b/g/n/ac	IEEE 802.11 a/b/g/n/ac	IEEE 802.11 a/b/g/n/ac	IEEE 802.11 a/b/g/n/ac	IEEE 802.11 a/b/g/n/ac
	LAN (ЛВС)	10/100 Мбит/с (автovyбор)	10/100 Мбит/с (автovyбор)	10/100 Мбит/с (автovyбор)	10/100 Мбит/с (автovyбор)	10/100 Мбит/с (автovyбор)

Модель		ES1055	ES1065	ES1075	ES1085	ES1098
Условия окружающей среды	Диапазон рабочих температур	0 °C ~ 40 °C	0 °C ~ 40 °C	0 °C ~ 40 °C	0 °C ~ 40 °C	0 °C ~ 40 °C
	Диапазон температур хранения	-10 °C ~ 60 °C	-10 °C ~ 60 °C	-10 °C ~ 60 °C	-10 °C ~ 60 °C	-10 °C ~ 60 °C
	Допустимая влажность при работе	20 % ~ 80 %	20 % ~ 80 %	20 % ~ 80 %	20 % ~ 80 %	20 % ~ 80 %
	Допустимая влажность при хранении	10 % ~ 60 %	10 % ~ 60 %	10 % ~ 60 %	10 % ~ 60 %	10 % ~ 60 %
	Рекомендуемое максимальное время использования (часы * дни)	18 часов * 7 дней	18 часов * 7 дней	18 часов * 7 дней	18 часов * 7 дней	18 часов * 7 дней
Конструкция	Вес нетто	28 кг	38 кг	58,9 кг	74,2 кг	87,1 кг
	Вес брутто	32,4 кг	46 кг	69,4 кг	91 кг	111 кг
	Устройство без упаковки (Д*Ш*В)	1267,8 мм * 93,44 мм * 789,92 мм	1486 мм * 93,64 мм * 913,22 мм	1717,4 мм * 100,3 мм * 1056,3 мм	1962,2 мм * 100,3 мм * 1194,1 мм	2220 мм * 105,7 мм * 1324 мм
	Размеры упаковки (Д*Ш*В)	1350 мм * 190 мм * 8900 мм	1600 мм * 200 мм * 1030 мм	1855 мм * 200 мм * 1170 мм	2095 мм * 230 мм * 1320 мм	2358 мм * 280 мм * 1485 мм
	Стандарт крепления VESA	4 отверстия под винт M8, 400 мм * 400 мм	4 отверстия под винт M8, 400 мм * 400 мм	4 отверстия под винт M8, 600 мм * 400 мм	4 отверстия под винт M8, 600 мм * 400 мм	4 отверстия под винт M8, 900 мм * 600 мм
	Материал корпуса (лицевая панель/ задняя часть корпуса)	Алюминиевый профиль/листовой металл	Алюминиевый профиль/ листовой металл	Алюминиевый профиль/ листовой металл	Алюминиевый профиль/ листовой металл	Алюминиевый профиль/ листовой металл
	Цвет корпуса (лицевая панель/ задняя часть корпуса)	Стальной серый	Стальной серый	Стальной серый	Стальной серый	Стальной серый
Принадлежности	Антенна Wi-Fi	*3	*3	*3	*3	*3
	Перо для доски	*1	*1	*1	*1	*1
	Пульт дистанционного управления	*1	*1	*1	*1	*1
	Сертификат качества/ гарантийный талон	*1	*1	*1	*1	*1
	Кабель питания, 1,5 м	*1	*1	*1	*1	*1
	Настенное крепление (включая винты)	*1 (комплект)	*1 (комплект)	*1 (комплект)	*1 (комплект)	*1 (комплект)
Параметры сенсорного экрана	Тип сенсорного экрана	ИК				
	Характеристики стекла	Взрывобезопасное закаленное стекло, толщина: 4 мм				
	Время отклика	≤ 6 мс	≤ 6 мс	≤ 8 мс	≤ 8 мс	≤ 8 мс
	Точность определения касания	90 % точность для центральной области: ± 1 мм, 10 % точность для краевых областей: ± 3 мм				
	Диаметр определяемого касания	≥ 3 мм				
	Метод ввода	Палец или перо				
	Теоретическое время отклика на касание	Без ограничений				

ОБСЛУЖИВАНИЕ КЛИЕНТОВ

Служба поддержки клиентов

Мы рекомендуем обращаться в службу поддержки клиентов компании Haier, а также использовать оригинальные запасные части. Если у вас возникли проблемы с вашей техникой, пожалуйста, сначала изучите раздел «Устранение неисправностей».

Если вы не нашли решения проблемы, пожалуйста, обратитесь:

— к вашему официальному дилеру или

— в наш колл-центр:

8-800-250-43-05 (РФ),

8-10-800-2000-17-06 (РБ),

— на сайт www.haier-europe.com, где вы можете оставить заявку на обслуживание, а также найти ответы на часто задаваемые вопросы.

Обращаясь в наш сервисный центр, пожалуйста, подготовьте следующую информацию, которую вы можете найти на паспортной табличке и в чеке:

Модель _____

Серийный номер _____

Дата продажи _____



Также, пожалуйста, проверьте наличие гарантии и документов о продаже.

Важно! Отсутствие на приборе серийного номера делает невозможной для Производителя идентификацию прибора и, как следствие, его гарантийное обслуживание.

Запрещается удалять с прибора заводские идентифицирующие таблички. Отсутствие заводских табличек может стать причиной отказа выполнения гарантийных обязательств.

В настоящий документ могут быть внесены изменения без предварительного уведомления. Производитель оставляет за собой право вносить изменения в конструкцию и комплектацию изделия без дополнительного уведомления.

Продукция соответствует требованиям технических регламентов Евразийского экономического (Таможенного) союза.

Сертификат соответствия № ЕАЭС RU С-СН.НЕ47.В.00163/23 от 17.04.2023 действует до 16.04.2028.

Декларация о соответствии № ЕАЭС N RU Д-СН.РА03.В.01760/23 от 05.04.2023 действует до 04.04.2028.

Более подробные сведения указаны в Едином реестре выданных сертификатов соответствия и зарегистрированных деклараций о соответствии Евразийского экономического союза.

ГАРАНТИЙНЫЕ УСЛОВИЯ

Уважаемый покупатель!

Корпорация Haier находящаяся по адресу: Room S401, Haier Brand building, Haier Industry park, Hi-tech Zone, Laoshan District, Qingdao, Китай, благодарит Вас за Ваш выбор, гарантирует высокое качество и безупречное функционирование данного изделия при соблюдении правил его эксплуатации. Официальный срок службы на данное изделие — 10 лет со дня передачи изделия конечному потребителю. Учитывая высокое качество продукции, фактический срок эксплуатации может значительно превышать официальный. Рекомендуем по окончании срока службы обратиться в Авторизованный сервисный центр для проведения профилактических работ и получения рекомендаций. Вся продукция изготовлена с учетом условий эксплуатации и прошла соответствующую сертификацию на соответствие техническим требованиям.

Во избежание недоразумений убедительно просим Вас при покупке внимательно изучить инструкцию по эксплуатации, условия гарантийных обязательств. Данное изделие представляет собой технически сложный товар бытового назначения. Если купленное Вами изделие требует специальной установки и подключения, настоятельно рекомендуем Вам обратиться к Авторизованному партнёру Haier. Корпорация Haier подтверждает принятие на себя обязательств по удовлетворению требований потребителей, установленных действующим законодательством о защите прав потребителей, иными нормативными актами в случае обнаружения недостатков изделия. Однако Корпорация Haier оставляет за собой право отказать в гарантийном обслуживании изделия в случае несоблюдения изложенных ниже условий.

Условия гарантийного обслуживания

Гарантийное и обслуживание распространяется только на изделия, укомплектованные гарантийным талоном установленного образца. Корпорация Haier устанавливает гарантийный срок 60 месяцев со дня передачи товара потребителю. Во избежание возможных недоразумений, сохраняйте в течение срока службы документы, прилагаемые к изделию при его продаже (товарный чек, кассовый чек, инструкция по эксплуатации).

Гарантийное обслуживание производится исключительно Авторизованными партнёрами Хайер. Полный список Авторизованных партнёров вы можете узнать в Информационном центре Haier по телефонам:

8-800-250-43-05 — для Потребителей из России (бесплатный звонок из регионов России)

8-10-800-2000-17-06 — для Потребителей из Беларуси (бесплатный звонок из регионов Беларуси)

или на сайте: www.haier-europe.com или сделав запрос по электронной почте: help@haieronline.ru.

Данные Авторизованных партнёров могут быть изменены, за справками обращайтесь в Информационный центр Haier.

Гарантийное обслуживание не распространяется на изделия, недостатки которых возникли вследствие:

- нарушения потребителем условий и правил эксплуатации, хранения и/или транспортировки товара;
- неправильной установки и/или подключения изделия;
- отсутствия своевременного технического обслуживания Изделия в том случае, если этого требует инструкция по эксплуатации;
- использования изделия в целях, для которых оно не предназначено;
- действий третьих лиц: ремонт или внесение несанкционированных изготовителем конструктивных или схемотехнических изменений неуполномоченными лицами;
- отклонений от Стандартов и норм питающих сетей;
- действия непреодолимой силы (стихия, пожар, молния т. п.);
- несчастных случаев, умышленных или неосторожных действий потребителя или третьих лиц;
- если обнаружены повреждения, вызванные попаданием внутрь изделия посторонних предметов, веществ, жидкостей, насекомых, продуктов жизнедеятельности насекомых;
- срабатывание термозащиты в следствии включения не заполненного/не полностью заполненного водой бака водонагревателя.

Гарантийное обслуживание не распространяется на следующие виды работ:

- установка и подключение изделия на месте эксплуатации;
- инструктаж и консультирование потребителя по использованию изделия;
- очистка изделия снаружи либо изнутри.

Гарантийному обслуживанию не подлежат ниже перечисленные расходные материалы и аксессуары:

- пульты управления, аккумуляторные батареи, элементы питания, внешние блоки питания и зарядные устройства;
- документация, прилагаемая к изделию.

Важно! Отсутствие на приборе серийного номера делает невозможной для Изготовителя идентификацию прибора и, как следствие, его гарантийное обслуживание. Запрещается удалять с прибора заводские идентифицирующие таблички. Повреждение или отсутствие заводских табличек может стать причиной отказа выполнения гарантийных обязательств.

Изготовитель: «Haier Overseas Electric Appliances Corp. Ltd.», Room S401, Haier Brand building, Haier Industry park, Hi-tech Zone, Laoshan District, Qingdao, China
Уполномоченная организация / Импортёр: ООО «ХАР», 121099, город Москва, Новинский бульвар, дом 8, этаж 16, офис 1601
Тел.: 8-800-250-43-05, адрес эл. почты: info@haierrussia.ru

Дата изготовления и гарантийный срок указаны на этикетке устройства.

Сделано в Китае.